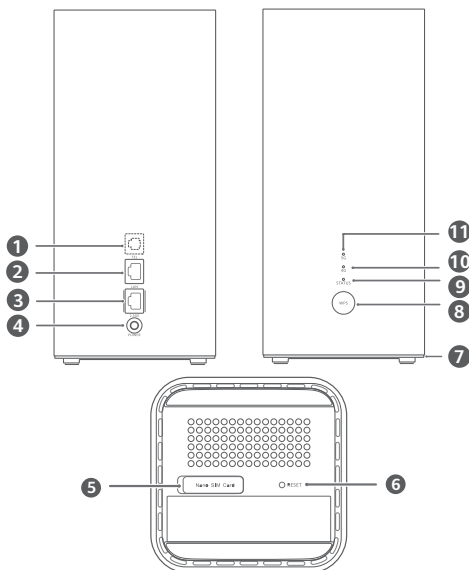


התחלה מהירה

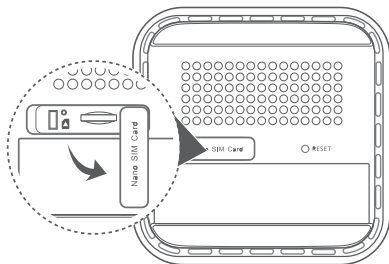


1	יציאת טלפון קווי (לא חובה. למראה ולפונקציות של המוצר האמיתי שבידיך יש קדימות).	2	יציאת LAN
3	יציאת LAN/WAN	4	כניסת חשמל
5	חרץ כרטיס SIM	6	לחצן איפוס
7	אור מצב רוח	8	לחצן WPS
9	מחווון מצב הרשת	10	נורית חיוי 4G
11	נורית חיוי 5G		

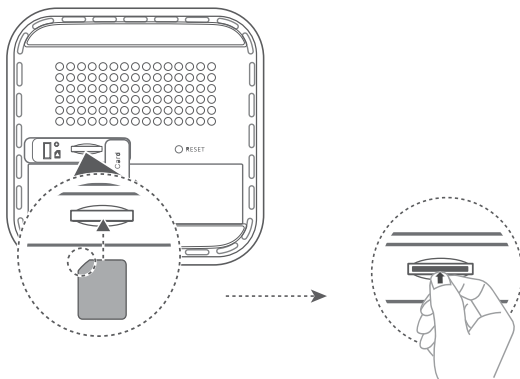
הגדרה

1 הקפד להשתמש בכרטיס ה-SIM הנכון.



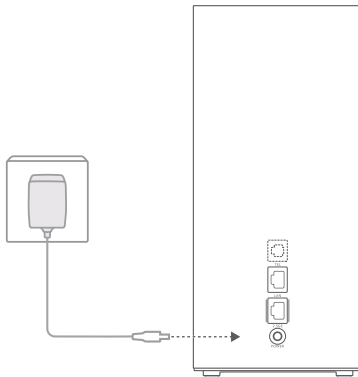


3 הכנס את כרטיס ה-SIM בעדינות לתוך חריץ ה-SIM בכיוון המוצג באיור להלן עד שתישמע נקישה. לאחר מכן, סגור את כיסוי כרטיס ה-SIM.



- כדי להסיר את כרטיס ה-SIM, לחץ בעדינות על כרטיס ה-SIM עד שתישמע נקישה. הכרטיס יקפוץ החוצה באופן אוטומטי.
- אל תכניס או תסיר כרטיס SIM כאשר הנתב פועל, כי הדבר עלול לפגוע בביצועים או לגרום נזק לכרטיס ה-SIM.

4 חבר את מתאם המתח לנתב.



נוריות החיווי יידלקו כאשר הנתב יתחבר בהצלחה לרשת.

כחול קבוע: חזק.

צהוב: בינוני.

אדום: חלש.

כחול קבוע: חזק.

צהוב: בינוני.

אדום: חלש.

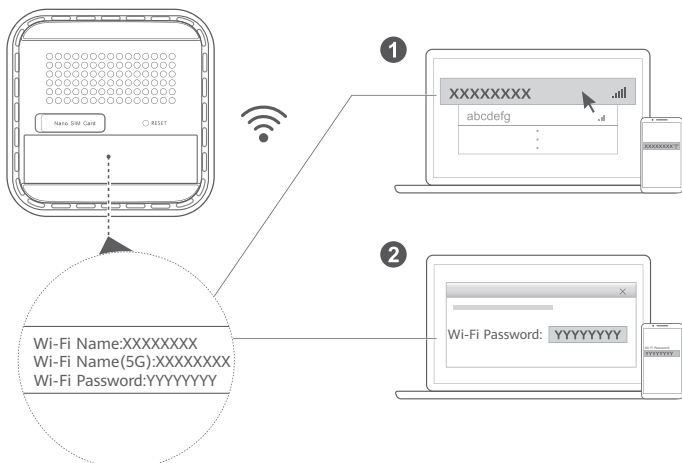
5G נורית חיווי

4G נורית חיווי

אם גם נורית החיווי של 5G וגם נורית החיווי של 4G כבויות אין חיבור רשת. אנא עיין בשאלות ותשובות תכופות במדריך זה.



מתחבר לרשת ה-Wi-Fi של הנתב שלך



לאחר שהנתב יתחבר לרשת נתונים סלולריים, תוכל לחבר את המחשב או הטלפון הנייד לרשת ה-Wi-Fi של הנתב כדי לגשת לאינטרנט. אנא עיין בתוויות שבתחתית הנתב לקבלת ברירת המחדל של שם רשת ה-Wi-Fi (**Wi-Fi Name**) והסיסמה (**Wi-Fi Password**). הקפד לשנות מיד את השם והסיסמה של רשת ה-Wi-Fi בדף הניהול מבוסס-אינטרנט כדי למנוע גישה ללא הרשאה לרשת ה-Wi-Fi שלך. לאחר החלפת הסיסמה, יהיה עליך להתחבר מחדש לרשת ה-Wi-Fi של הנתב.



ניהול הנתב

תוכל לנהל את הנתב באמצעות דף הניהול מבוסס-אינטרנט. אנא עיין בתוויות שבתחתית הנתב לקבלת כתובת IP ברירת מחדל, סיסמה וכו'. ניתן למצוא מידע נוסף בדף הניהול מבוסס-אינטרנט.

הקפד להחליף מיד את סיסמת ברירת המחדל לכניסה אל דף הניהול המבוסס-אינטרנט, כדי למנוע ממשתמשים לא מורשים לשנות את הגדרות הנתב.

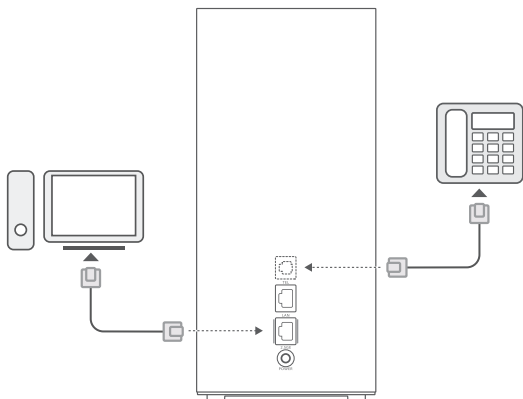


הגדרות אופציונליות

התכונות המתוארות בסעיף זה נועדו למידע בלבד. "יתכן שהנתב אינו תומך בכל התכונות הללו."

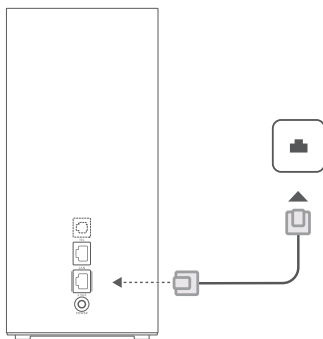
חיבור מספר מכשירים

תוכל לחבר מחשב או טלפון קווי לנתב כדי לגשת לאינטרנט, לבצע שיחות טלפון ועוד.



גישה לאינטרנט דרך יציאת Ethernet

תוכל לחבר את הנתב את הנתב ליציאת Ethernet המותקנת בקיר באמצעות כבל Ethernet כדי להתחבר לאינטרנט. קבע את ההגדרות המתאימות בדף הניהול מבוסס-האינטרנט לפני התחברות דרך יציאת Ethernet. לפרטים, פנה לספק השירות.



שאלות ותשובות תכופות

כיצד משחזרים את הגדרות היצרן?

כאשר הנתב דלוק לחץ על לחצן האיפוס למשך כ- 3 שניות באמצעות כלי מחודד עד שרצועת האור המקיפה תתחיל להבהב. שחזור הגדרות היצרן ישחזר את ההגדרות לברירת המחדל. ניתן להגדיר אותן מחדש לאחר שחזור הנתב.

מה ניתן לעשות אם שכחתי את סיסמת ה-Wi-Fi או את סיסמת הכניסה עבור דף הניהול מבוסס-האינטרנט?

שחזר את הנתב להגדרות יצרן ולאחר מכן השתמש בסיסמת ה-Wi-Fi ובסיסמת ההתחברות של ברירת המחדל ונסה שוב.

מה ניתן לעשות אם נורית החיווי של האות 5G וגם נורית החיווי של האות 4G כבויות או לא ניתן להתחבר לאינטרנט?

1 בדוק אם כרטיס ה-SIM מוכנס כראוי. עיין בסעיף ההתקנה כדי לדעת מהו גודל כרטיס ה-SIM הנכון וכיצד יש להכניס אותו לחרץ בצורה נכונה.

2 אם הבעיה נמשכת, שחזר את הנתב להגדרות יצרן ונסה שוב.

3 צור קשר עם ספק השירות שלך כדי לבדוק אם כרטיס ה-SIM שלך יצא מכלל שירות. אם זהו כרטיס חדש, בדוק אם הוא הופעל.

מה ניתן לעשות אם מהירות האינטרנט איטית?

- 1 בדוק את נורית החיווי של האות 5G ואת נורית החיווי של האות 4G בנבט. אם שתיים אדומות, שנה את כוון הנתב או הזז אותו קרוב יותר לחלון כדי לשפר את קליטת האות.
- 2 אם ההתקן שלך מחובר לנתב באמצעות Wi-Fi, כוון את מיקום ההתקן כדי לקבל אות טוב יותר.
- 3 העבר ל-Wi-Fi בתדר 5 GHz אם הוא נתמך על-ידי ההתקן שלך.
- 4 הפעל מחדש את הנתב ואת ההתקן שלך ונסה שוב.
- 5 בדוק אם עברת את מכסת תעבורת הנתונים החדשית שלך. אם כן, ייתכן שספק השירות שלך הגביל את מהירות האינטרנט שלך.

למה אני לא יכול לגשת לדף הניהול מבוסס-האינטרנט של הנתב?

- 1 ודא שהמחשב מחובר לנתב באמצעות כבל Ethernet או Wi-Fi.
- 2 ודא שהמחשב מוגדר לקבל כתובת IP וכתובת שרת DNS באופן אוטומטי.
- 3 הפעל מחדש את הדפדפן או נסה להשתמש בדפדפן אחר.
- 4 אם הבעיה נמשכת שחזר את הנתב להגדרות היצרן.

מדוע התוכן המוצג בדף הניהול מבוסס-האינטרנט אינו מעודכן?

בהתאם לזיכרון הדפדפן שלך, ייתכן שהתוכן עבור ההתקן שלך בדף הניהול מבוסס-האינטרנט אינו מעודכן. נקה ידנית את זיכרון הדפדפן (לדוגמה, פתח את הדפדפן ובחר ב-אפשרויות אינטרנט (Internet Options) < כללי (General) > היסטוריית גלישה (Browsing history) < מחק (Delete) > ופתח מחדש את דף ניהול ממשק המשתמש באינטרנט.

אם אתה חווה בעיות אחרות עם הנתב:

- 1 הפעל מחדש את הנתב.
- 2 שחזר את הנתב להגדרות היצרן.
- 3 צור קשר עם הספק.

הבהרות משפטיות

המצר המותאר במדריך זה עשוי לכלול תוכנה מוגנת בזכויות יוצרים של מעניקי רישיונות. הלקוחות לא יעתיקו, יפיצו, ישנו, ישחזרו, יפרקו, יפענחו, יוציאו, יקצו, יביצעו שחזור הנדסי, ישיטרו, ימחאו או יעניקו רישיון משנה בתוכנה האמורה, אלא אם מגבלות אלה אסורות על-פי החוקים התקפים, או שפעולות אלה מאושרות על-ידי בעלי זכויות היוצרים הרישיוניים.

סימנים מסחריים והיתרים

Wi-Fi®, Wi-Fi CERTIFIED®, והלוגו Wi-Fi הם סימנים מסחריים של שותפות Wi-Fi Alliance. סימנים רשומים אחרים וכן שמות מוצרים, שירותים וחברות הנזכרים עשויים להיות קניינים של בעליהם המתאימים.

הבהרה

כמה תכונות של המוצר ושל אביזריו המתוארים כאן נסמכים על התוכנה המותקנת ועל היכולות וההגדרות של רשתות תקשורת מקומיות ולכן ייתכן שלא יושפעו או שיהיו מוגבלים על ידי מפעילי רשתות מקומיים או ספקים של שירותי רשת. לכן, היתארועם שמובאים כאן אינם מתאימים בהכרח למוצר ולאביזרים שרכשת. אנו שומרים לעצמנו את הזכות להחליף או לשנות כל מידע או מפרט הכלולים במדריך זה ללא התראה מוקדמת וללא כל חבות.

כתב מייאון

כל התוכן במדריך הזה מסופק "כמות שהוא". אלא אם הדבר נדרש על פי חוק, לא ניתנת כל אחריות מכל סוג שהוא, במפורש או מכללא, בנוגע לדיוק, אמינות ותוכנו של המדריך למשתמש הזה, לרבות אך ללא הגבלה, אחריות משתמעת לגבי סחירות והתאמה לתכלית מסוימת. במידה המרבית המותרת על-פי החוקים החלים, ZOWEE בשום מקרה לא תישא בחבות למקרים מיוחדים, מקריים, עקיפים או תוצאתיים כלשהם, או לאובדן של רווחים, עסקים, הכנסות, נתונים, מוטיבין או חסכוניות צפויים ללא התחשבות אם הפסדים כאמור ניתנים לניבוי או לא. ההתחייבות המרבית (מגבלה זו לא תחול על מחויבות בגין פגיעה אישית במידה שהחוק הישים אוסר על מגבלה כזו) של ZOWEE הנובעת משימוש במוצר המותאר במדריך למשתמש הזה תהיה מוגבלת לסכום ששילם הלקוח עבור רכישת המוצר.

תקנת ייצוא וייצוא

לקוחות חייבים לציית לכל החוקים והתקנות החלים על ייצוא וייצוא ובאחריותם לקבל את כל ההיתרים והרישיונות הממשלתיים הנחוצים כדי לייצא, לייצא-מחדש, או לייבא את המוצר המזכר במדריך זה כולל התוכנה והנתונים הטכניים הכלולים בו.

מדיניות פרטיות

למידע נוסף אודות האופן שבו אנו משתמשים במידע האישי שלך ומדיניות עליו בהתקן זה, יש לגשת לדף הניהול מבוסס האינטרנט, ולקרוך את הצהרת הפרטיות עבור 'התקני פס רחב סלולריים' כדי ללמוד על מדיניות הפרטיות שלנו.

עדכון תוכנה

בהמשך השימוש בהתקן זה, הנכם מציגים שקראתם ואתם מסכימים לתוכן הבא: כדי לספק שירות טוב יותר, התקן זה יקבל באופן אוטומטי פרטים על עדכוני תוכנה מ-ZOWEE או מספק השירות שלך לאחר ההתחברות לאינטרנט. תהליך זה יעשה שימוש בנתונים סלולריים, ומחייב גישה למזהה הייחודי של ההתקן שלך (SN) ולמזהה רשת ספק השירות (PLMN) כדי לבדוק אם יש צורך לעדכן את ההתקן שלך. התקן זה תומך בתכונת העדכון האוטומטי. לאחר ההפעלה, המכשיר יוריד ויתקן אוטומטית עדכונים קריטיים מ-ZOWEE או מהמפעיל הסלולרי שלך. תכונה זו מופעלת כברירת מחדל וניתן להגדיר אותה מתפריט ההגדרות בדף האינטרנט לניהול.

מידע בטיחות



[אזהרה] קרא בקפידה את כל הוראות הבטיחות לפני שימוש בהתקן שברשותך כדי להבטיח הפעלה תקינה ובטוחה וללמוד כיצד להשליך את ההתקן כחלילה בתום השימוש.

התקן אלקטרוני

אל תשתמש בהתקן במקום שבו השימוש בו אסור. אל תשתמש בהתקן כאשר שימוש כזה יוצר סכנה או מפריע לתפקודם של התקנים אלקטרוניים אחרים.

הפרעות למכשור רפואי

- הקפידו למלא את כללים והתקנות המונהגים בבתי חולים ובמתקנים רפואיים אחרים. אין להשתמש בהתקן במקום שהשימוש בו אסור.

- התקנים אלחוטיים מסוימים עלולים להשפיע על הביצועים של עזרי שמע או קוצבי לב. לקבלת מידע נוסף, התייעצו עם ספק השירות שלכם.
 - היצרנים של קוצבי לב ממליצים לשמור על מרחק של 15 ס"מ בין ההתקן וקוצב הלב, כדי למנוע הפרעה אפשרית בתפקוד קוצב הלב. במידה והנכם משתמשים בקוצב לב, החזיקו את ההתקן בצד הגוף הנגדי לקוצב ולא תישאו אותו בסיס קדמי.
- ### אזורי אסון של חומרים דליקים וחומרי נפץ
- אל תשתמש בהתקן באזור האסון של חומרים דליקים וחומרי נפץ (לדוגמה, תחנת דלק, מחסן שמן או מפעל כימי). שימוש בהתקן בסביבות אלו מגדיל את סכנת הפיצוץ או הדלקה. בנוסף, הקפד למלא את ההוראות המצויות בשלטי קסטט או סמלים.
 - אל תאחסן את ההתקן ולא תוביל אותו במכלולת שיש בהן נזלים דליקים, גזים או חומרי נפץ.
- ### סביבה תפעולית
- הימנע משימוש בסביבה מאובקת, לאה או מולוכלת. הימנע משדות מגנטיים. שימוש בהתקן בסביבות אלו עלול להביא לתקלות במעגל החשמלי.
 - לפני חיבור או ניתוק של כבלים, הפסק את השימוש בהתקן ונתק אותו ממקור מתח חשמלי. תוך כדי הפעולה, וודא שידריך יבשות.
 - הנח את ההתקן על משטח יציב.
 - הרחק את ההתקן ממכשור אלקטרוני שמחולל שדות מגנטיים או שדות חשמליים חזקים, כגון תנור מיקרוגל או מקרר.
 - במהלך סערת ברקים ורעמים, כבה את ההתקן ונתק אותו מכל הכבלים המחוברים אליו, כדי להגן עליו ממכות ברק.
 - אל תשתמש בהתקן הסחת רעמים וכן תגן עליו מפני סכנות כלשהן הנגרמות על ידי ברקים.
 - טמפרטורות התפעול האידיאלית היא בין 0° לבין 40° C. טמפרטורות האחסון האידיאלית היא בין -20° לבין 70° C. רמות חום או קור קיצוניות עלולות לגרום נזק להתקן או לאביזריו.
 - ההתקן את ההתקן ואת אביזריו במקום קריר המאוורר היטב, הרחק מקרנית שמש ישירה. אל תסגור את ההתקן ולא תכסה אותו במגבות או דברים אחרים. אל תניח את ההתקן במכל אטום שאינו מפזר חום כגון תיבה או ילקוט.
 - כדי להגן על ההתקן או על אביזריו מדלקה או הלם חשמלי, הימנע מחשיפה לגשם או לחות.
 - ההתקן את ההתקן רחוק ממקורות חום ואש כגון, תנור חימום ביתיים, תנורי מיקרוגל, תנורי בישול, מחממי מים, מקרן חום או נרות.
 - אין להניח על ההתקן חפצים, כגון נרות או כוסות מים. אם חדרו להתקן עצמים זרים או נזלים, יש להפסיק מיד את השימוש בהתקן, לכבות אותו ולהתייעץ את כל הכבלים שמחוברים אליו.
 - אל תחמם את פתחי האוורור של ההתקן. שמור על שטח נקי מסביב להתקן ברוחב של 10 ס"מ לפחות מכל צדדיו כדי לאפשר פיזור יעיל של חום.
 - אם ההתקן סובל מהתחממות יתר, הפסק את השימוש בו או ביישומיו. אם המעטפת נחשפת להתקן בחימום יתר לפרק זמן ארוך, עלולים להופיע עליה תסמיני כויות בטמפרטורה נמוכה כגון, נקודות אדמונת ופיגמנטציה כהה יותר.
 - אל תיגע באנטנה של ההתקן. הדבר עלול להשפיע על איכות התקשורת.
 - אל תניח לילדים או חיות מחמד לנשך או למצוץ את ההתקן או אביזריו. דבר זה עלול לגרום נזק או פיצוץ.
 - הקפד למלא את הוראות ההתקן ואת הפרטיות וכבד את הפרטיות ואת הזכויות המשפטיות של אחרים.
 - ההתקן את ההתקן במקום שיש בו קליטה טובה. המרחק בין ההתקן ובין חומרים מתכתיים אחרים (כגון, תמוכות מתכתיות, דלתות וחלונות מתכתיים) אמור להיות של 25 ס"מ והמרחק בין ההתקן אמור להיות מעל 30 ס"מ.
 - הסימון של ההתקן נמצא בצד החיצוני של החלק התחתון.
- ### בטיחות ילדים
- עלך לנקוט בכל אמצעי הזהירות הנאותים לשמירה על הבטיחות של ילדים. מתן היתר לילדים לשחק בהתקן או באביזריו עלול להיות מסוכן.
 - ההתקן כולל חלקים נתיקים שמהווים סיכון לחנק. הרחק מילדים.
 - ההתקן ואביזריו לא נועדו לשימוש של ילדים. ילדים יכולים להשתמש בהתקן רק תחת פיקוח של מבוגר.
- ### אביזרים
- שימוש באביזרים לא מאושרים או לא תואמים כגון, שנאי, מטען או סוללה, עלול לגרום דלקה, פיצוץ או סיכונים אחרים.
 - השתמש אך ורק באביזרים שאושרו לשימוש עם דגם זה על ידי יצרן ההתקן. שימוש באביזרים מסוגים אחרים עלול להביא לביטול האחריות, לנזק הפך של תקנת וחוקים מקומיים ולגרום סיכונים אחרים. אנא פנה למשווק שלך כדי לקבל מידע על הזמינות של אביזרים מאושרים באזור מגורך.
- ### בטיחות השנאי
- התקע לחיבור חשמל מיועד לשמש כהתקן ניתוק.
 - בהתקנים תעוקים, יש להשתמש בשקע חשמלי קרוב למכשיר ונגיש בקלות.
 - יש להוציא את השנאי משקע החשמל ומהשקע בהתקן כאשר אינו בשימוש.
 - אין להפיל את השנאי או לאפשר לו לקבל מכה.
 - אם כבל החשמל ניזוק (לדוגמה, התיל חשוף או שבור) או שהתקע השתחרר, הפסק להשתמש בו מיידי. המשך השימוש עלול לגרום להלם חשמלי, קצרים או דלקה.
 - אל תיגע בכבל החשמל בידים רטובות ואל תמשוך בכבל כדי לנתק את השנאי.
 - אל תניח בהתקן או בשנאי בידים רטובות. דבר זה עלול לגרום קצרים, תקלות או הלם חשמלי.
 - ודא שמתאם המתח עומד בדרישות של IEC/EN 62368-1 ושהוא נבדק ואושר בהתאם לתקנים הארציים או המקומיים.
- ### ניקיון ותחזוקה
- במהלך אסון, תובלה ותפעול של ההתקן, הקפד לשמור עליו יבש ומגן מחבלת פיזית.
 - שמור על היובש של ההתקן ואביזריו. אל תנסה לייבש אותו בעזרת מקור חום חיצוני כגון, תנור מיקרוגל או מייבש שיער.
 - אל תחשיף את ההתקן או אביזריו לחום או לקור קיצוניים. סביבות כאלה עלולות להפריע לתפקוד הנאות ולגרום דלקה או פיצוץ.
 - הימנע מהתנגשויות שעלולות להוביל לתקלות בהתקן. לחימום יתר, דלקה או פיצוץ.
 - אם אין בכוונתך להשתמש בהתקן במשך תקופה ארוכה, כבה אותו ונתק את כל הכבלים המחוברים אליו.
 - אם מתרחש אירוע חריג (לדוגמה, ההתקן פולט עשן או צליל או ריח חריג), יש להפסיק מיד את השימוש בו, לכבות אותו ולהסיר את כל הכבלים המחוברים אליו.
 - אין לרמוס, למשוך או לנפץ בצורה חריגה כל כבל. דבר זה עלול לגרום נזק לכבל ולגרום תפקוד לקוי של ההתקן.
 - לפני הניקוי של ההתקן או לפני ביצוע פעילות תחזוקה, הפסק את השימוש במוצר, עצור את כל היישומים ונתק את כל הכבלים שמחוברים אליו.
 - אין להשתמש בתכשירי ניקוי כימיים, באבקא, בחומרי ניקוי אחרים (כגון, אלוכלה או בנזין) לניקוי ההתקן או אביזריו. חומרים אלה עלולים לגרום נזק לחלקים או לקדם סיכון דלקה. השתמש במבטיל נקי, רכה ויבשה לניקוי ההתקן והאביזרים.
 - אל תניח כרטיסים נושאי פס מגנטי כגון, כרטיסי אשראי וקרטסי חיוג בקרבת ההתקן לפרק זמן ארוך. אחרת עלול להיגרם נזק לפס המגנטי.

* אין לפרק או להרכיב מחדש את ההתקן ואביזריו. פעולה זו מבטלת את האחריות ומשחררת את היצרן מהחבות לתיקון נזק.

מידע על סילוק אשפה ומחזור



הסמל על המוצר, הסוללה, התיעוד או האריזה מציין שבסיום אורך חיי המוצר, יש להעביר אותו ואת הסוללות לנקודות איסוף פסולת נפרדות המוגדרות על ידי הרשויות המקומיות. פעולה זו תבטיח שפסולת EEE תמוחזר ותטופל באופן המשמר חומרים יקרים ומגן על בריאות האנשים והסביבה.

למידע נוסף, צרו קשר עם הרשויות המקומיות, עם הסוכן שממנו רכשתם את המוצר או עם שירותי פינוי האשפה המקומיים, או בקרו באתר <https://www.brovi-tech.com>.

צמצום חומרים מסוכנים

התקן זה והאביזרים החשמליים עומדים בחוקים המקומיים המתאימים בנוגע להגבלת השימוש בחומרים מסוכנים מסימים בציוד חשמלי ואלקטרוני, כגון RoHS, EU REACH ותקנות בנוגע לסוללות (היכן שאלו נכללות). להצהרות תאימות ביחס ל-RoHS ו-REACH, בקר באתר שלנו בכתובת <https://www.brovi-tech.com>.

מידע על חשיפה לתדר רדיו

כפי שמומלץ בהנחיות בינלאומיות, ההתקן מתוכנן לעמוד במגבלות שנקבעו בשוק שאליו מיועד ההתקן. יש להתקין ולהפעיל את ההתקן במרחק מינימלי של 50 ס"מ בין ההתקן לגופך.

עמידה בדרישות האסדרה של האיחוד האירופי (EU)

ZOWEE TECHNOLOGY (HEYUAN) CO., LTD. מצהירה בזאת שהתקן זה H158-381 הוא בעל תאימות לתקנות הבאות:

ErP 2009/125/EC, RoHS 2011/65/EU, RED 2014/53/EU.

ניתן למצוא את הטקסט המלא של הצהרת התאימות של ה-EU, את פרטי ה-ErP, המלאים ואת המידע העדכני ביותר אודות אביזרים ותוכנה

בכתובת האינטרנט הבאה: <https://www.brovi-tech.com>. הפעלה של ההתקן מבלי להכניס כרטיס SIM תשבית את הרשת הסלולרית, והפעלת ההתקן כשמוכנס כרטיס SIM תפעיל גם את הרשת הסלולרית וגם את רשת ה-Wi-Fi.

כדי להפעיל או להשבית את רשת ה-Wi-Fi, יש לעבור לדף הניהול של ההתקן באינטרנט (הכתובת מופיעה בלוחית המידע של ההתקן), למצוא את מתג ה-Wi-Fi ולהפעיל או לכבות אותו, לפי הצורך.

למידע נוסף על תכונות של גישות, נא לבקר באתר האינטרנט הרשמי של ZOWEE ולעין במדריך הנגישות למוצרי נקודת גישה (Accessibility Guide of Access Point Products).

מגבלות בסיס התדרים:

טווח התדרים בין 5250 MHz לבין 5350 MHz מוגבל לשימוש בתוך מבנה ב: HU, HR, FR, FI, ES, EL, EE, DK, DE, CZ, CY, CH, BG, BE, AT, UK(NI), TR, SK, SI, SE, RO, PT, PL, NO, NL, LV, LU, LT, LI, IT, IS, IE.

פסי תדרים והספק

פסי התדרים שבהם פועל ציוד הרדיו: ייתכן שחלק מהתדרים לא יהיו זמינים בכל האזורים. לקבלת פרטים נוספים, יש ליצור קשר עם ספק השירות המקומי.

LTE Band 1/3/7/8/20/28/34/38/40/42/43: 25 dBm, LTE Band 41: 25.7 dBm, 5G NR n1: 26.0 dBm, 5G NR n3/n7/n8/n38/n80/n81/n82/n83/n84: 25.7 dBm, 5G NR n20/n28/n40: 25.0 dBm, 5G NR n41/n77/n78: 29.0 dBm, Wi-Fi 2.4GHz: 20 dBm, Wi-Fi 5GHz: 5150-5250 MHz: 23 dBm, 5250-5350 MHz: 23 dBm, 5470-5725 MHz: 30 dBm.